



L'AGENCE FRANCE TRÉSOR a pour mission de gérer la dette et la trésorerie de l'État au mieux des intérêts du contribuable et dans les meilleures conditions de sécurité.

[HTTP://WWW.AFT.GOUV.FR](http://www.aft.gouv.fr) • BLOOMBERG TRESOR <Go> • REUTERS TRESOR

BULLETIN MENSUEL

N° 267

AOÛT 2012

- Données générales sur la dette
- Marché primaire
- Marché secondaire
- Economie française
- Comparaisons internationales
- Dette négociable de l'État

- 1
- 2
- 4
- 6
- 7
- 8

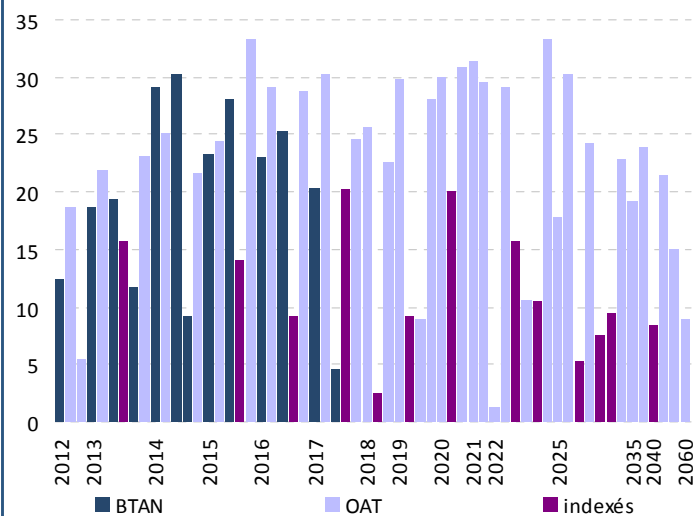


Directeur de publication : Philippe Mills
Rédaction : Agence France Trésor
 Disponible en français et en anglais

DONNÉES GÉNÉRALES SUR LA DETTE

Dette négociable à moyen et long terme de l'État au 31 juillet 2012

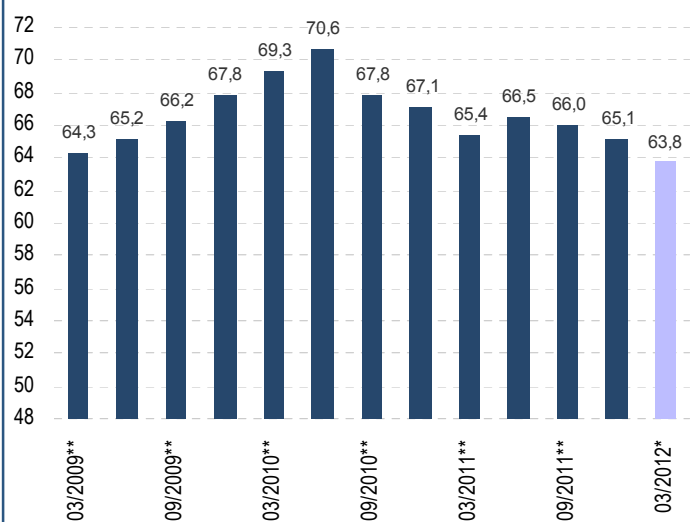
Encours nominal par ligne, en milliards d'euros



Source : Agence France Trésor

Détention par les non-résidents des titres de la dette négociable de l'État

En % de la dette négociable



(*) chiffres révisés au trimestre (**) chiffres révisés à l'année
 Source : Banque de France

Calendrier indicatif d'adjudication

| | | BT | | | | BTAN / OAT indexés | | OAT |
|------------|---------------------|----|----|----|----|--------------------|----|-----|
| Sept. 2012 | date d'adjudication | 3 | 10 | 17 | 24 | | | 6 |
| | date de règlement | 6 | 13 | 20 | 27 | | | 11 |
| Oct. 2012 | date d'adjudication | 1 | 8 | 15 | 22 | 29 | 18 | 4 |
| | date de règlement | 4 | 11 | 18 | 25 | 31 | 23 | 9 |

Source : Agence France Trésor

Record à la baisse sur les taux à court terme

Entamée dès le début 2012 dans un contexte de marchés turbulents, la dynamique de baisse des taux dont bénéficient les emprunts d'Etat français compte tenu de leur statut de valeur refuge s'est poursuivie au début du second semestre, amplifiée par les décisions de politique monétaire de la BCE prises en réaction à l'environnement de marché et de la situation macroéconomique d'ensemble. En juillet, cette détente des taux a atteint une nouvelle dimension, puisque ceux-ci sont devenus négatifs sur la partie courte de la courbe.

Déjà à des niveaux proches de zéro pour cent, les taux sont devenus légèrement négatifs lors de l'adjudication du lundi 9 juillet 2012 sur les maturités 3 et 6 mois (-0,005% et -0,006%), une première historique. La semaine suivante, le lundi 16 juillet, les taux à 3 et 6 mois ont encore baissé (-0,015% et -0,011%) et celui à 12 mois est devenu à son tour négatif (-0,002%). Le 26 juillet, les taux des BTF à 3 mois sont encore ressortis négatifs (-0,02%). Le phénomène a aussi touché la courbe des taux réels puisque le 19 juillet, l'OATi 2019 a été adjugée à un taux réel de -0,17% (hors inflation), une première pour un titre indexé sur l'inflation française de maturité long terme.

Ce phénomène de taux négatifs, que l'on pouvait déjà observer chez certains autres pays « cœur » de la zone euro, s'explique facilement d'un point de vue technique. La décision de la BCE du 05 juillet 2012 d'abaisser le taux de sa facilité de dépôt de 25 points de base à zéro a eu pour effet de supprimer pour les banques la rémunération de l'excès de liquidité du système bancaire et d'augmenter le coût d'opportunité de la détention de liquidité dans les portefeuilles des agents économiques. Dès lors de nombreux investisseurs ont choisi d'acheter des titres sûrs sur des maturités courtes même s'ils ne sont que faiblement rémunérés plutôt que de conserver des liquidités qui constituent une exposition non rémunérée au secteur bancaire. Le comportement de certains participants de marché lors des adjudications, les contraintes d'investissement pesant sur certains investisseurs et les opportunités de placement d'épargne libellées en devises étrangères « swappées » en euros pouvant même expliquer que les taux « basculent » en négatif.

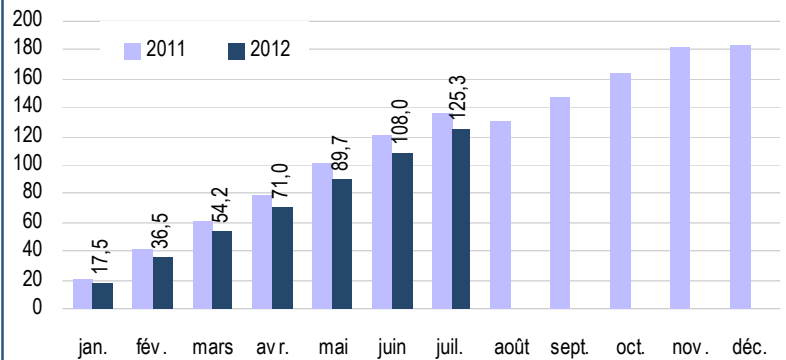
Dans ce contexte, les investissements de certaines de ces poches de liquidité dans des titres des pays jugés les plus sûrs (Allemagne, Finlande, Pays-Bas, Autriche, France, FESF, Belgique) ont entraîné une forte baisse des taux de ces émetteurs, dans un mouvement de fort aplatissement des courbes des rendements (les taux courts, déjà très bas, baissant moins fortement que les taux à moyen et long terme), et se traduisent par des taux courts nuls ou légèrement négatifs jusqu'à des maturités allant de 6 mois pour la Belgique à 2 ans pour l'Allemagne, et 1 an pour la France.

Toutefois, pour tous les émetteurs qui connaissent des taux négatifs, à l'exception de l'Allemagne, les taux ne sont que très faiblement négatifs (-0,5 pb à -2 pb) et les transactions à taux négatifs sur le marché secondaire restent relativement rares.

MARCHÉ PRIMAIRE

Financement à long et moyen terme sur l'année au 31 juillet 2012

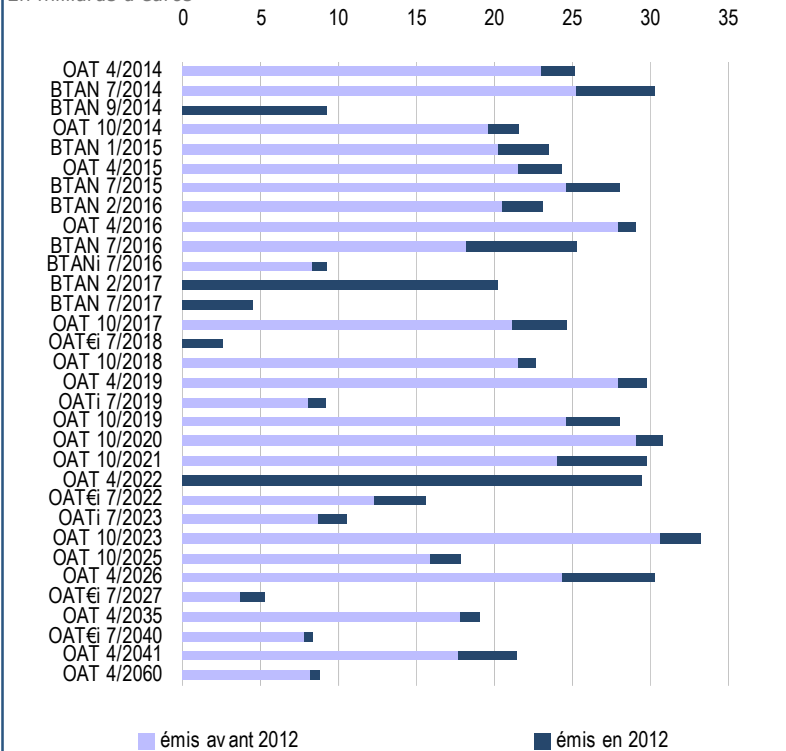
En milliards d'euros



Source : Agence France Trésor

OAT et BTAN : émissions de l'année et cumul au 31 juillet 2012

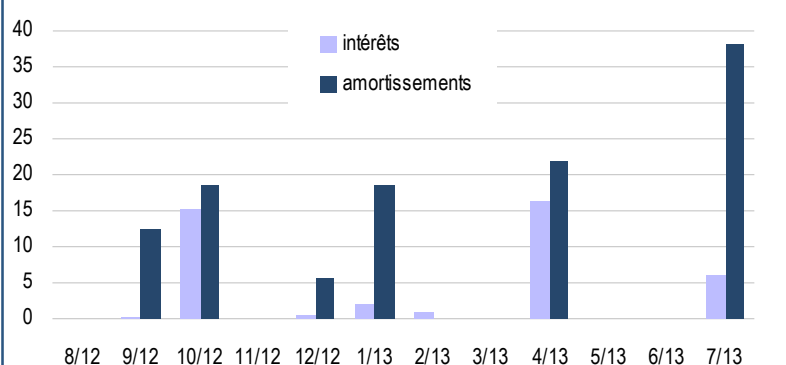
En milliards d'euros



Source : Agence France Trésor

OAT et BTAN : échéancier prévisionnel au 31 juillet 2012

En milliards d'euros



Source : Agence France Trésor

Adjudications d'OAT et de BTAN – Juillet 2012

En millions d'euros

| | OAT 7 ans 25/10/2019 3,75% | OAT 10 ans 25/4/2022 3,00% | OAT 11 ans 25/10/2023 4,25% | BTAN 3 ans 15/1/2015 2,50% | BTAN 4 ans 25/7/2016 2,50% | BTAN 5 ans 25/7/2017 1,00% | OATi 7 ans 25/7/2019 1,30% | OATéi 10 ans 25/7/2022 1,10% | OATéi 30 ans 25/7/2040 1,80% |
|---------------------------|-------------------------------------|-------------------------------------|--------------------------------------|-------------------------------------|-------------------------------------|-------------------------------------|-------------------------------------|---------------------------------------|---------------------------------------|
| Date d'adjudication | 5/7/2012 | 5/7/2012 | 5/7/2012 | 19/7/2012 | 19/7/2012 | 19/7/2012 | 19/7/2012 | 19/7/2012 | 19/7/2012 |
| Date de règlement | 10/7/2012 | 10/7/2012 | 10/7/2012 | 24/7/2012 | 24/7/2012 | 24/7/2012 | 24/7/2012 | 24/7/2012 | 24/7/2012 |
| Volume annoncé | <7 000 --- 8 000> | | | <8 000 --- 9 000> | | | <1 000 --- 1 500> | | |
| Volume demandé | 6 350 | 8 991 | 3 580 | 5 455 | 5 665 | 8 470 | 1 565 | 1 620 | 655 |
| Volume adjugé | 1 750 | 4 671 | 1 405 | 1 810 | 2 648 | 4 500 | 400 | 615 | 235 |
| ONC après adjudication | 125 | 1086 | 336 | | | | | | |
| Volume total émis | 1 875 | 5 757 | 1 741 | 1 810 | 2 648 | 4 500 | 400 | 615 | 235 |
| Taux de couverture | 3,63 | 1,92 | 2,55 | 3,01 | 2,14 | 1,88 | 3,91 | 2,63 | 2,79 |
| Prix moyen pondéré | 111,60% | 103,99% | 114,95% | 105,90% | 107,78% | 100,68% | 110,33% | 107,34% | 123,65% |
| Taux actuariel | 2,02% | 2,53% | 2,70% | 0,12% | 0,53% | 0,86% | -0,17% | 0,35% | 0,85% |
| Coefficient d'indexation* | - | - | - | - | - | - | 1,05594 | 1,06791 | 1,12747 |

* à la date de règlement

Source : Agence France Trésor

Adjudications de BTF – Juillet 2012

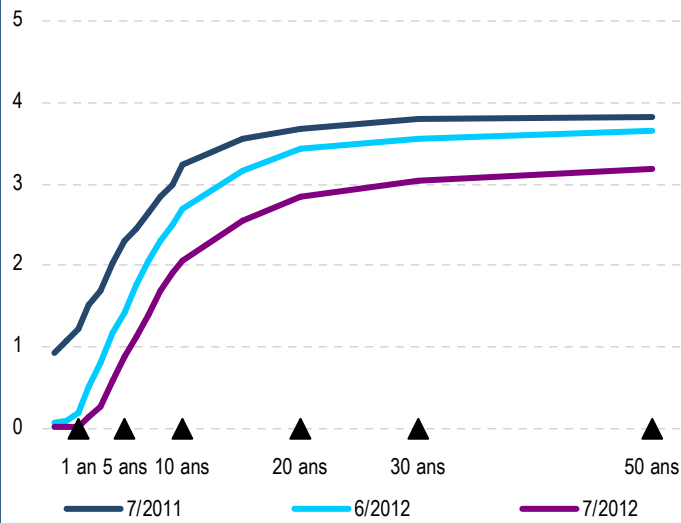
En millions d'euros

| | BTF 1 mois | BTF 3 mois | BTF 6 mois | BTF 12 mois |
|--------------------------|---------------|---------------|---------------|----------------|
| Date d'adjudication | | 2/7/2012 | 2/7/2012 | 2/7/2012 |
| Ligne | | 12 semaines | 25 semaines | 51 semaines |
| Date de règlement | | 5/7/2012 | 5/7/2012 | 5/7/2012 |
| Echéance | | 27/9/2012 | 27/12/2012 | 27/6/2013 |
| Volume adjugé | | 4 497 | 1 996 | 1 796 |
| ONC après adjudication | | 168 | 90 | 0 |
| Volume total émis | | 4 665 | 2 086 | 1 796 |
| Taux moyen pondéré | | 0,048% | 0,096% | 0,163% |
| Date d'adjudication | | 9/7/2012 | 9/7/2012 | 9/7/2012 |
| Ligne | | 13 semaines | 24 semaines | 50 semaines |
| Date de règlement | | 12/7/2012 | 12/7/2012 | 12/7/2012 |
| Echéance | | 11/10/2012 | 27/12/2012 | 27/6/2013 |
| Volume adjugé | | 3 917 | 1 993 | 1 793 |
| ONC après adjudication | | 193 | 128 | 185 |
| Volume total émis | | 4 110 | 2 121 | 1 978 |
| Taux moyen pondéré | | -0,005% | -0,006% | 0,013% |
| Date d'adjudication | | 16/7/2012 | 16/7/2012 | 16/7/2012 |
| Ligne | | 12 semaines | 23 semaines | 49 semaines |
| Date de règlement | | 19/7/2012 | 19/7/2012 | 19/7/2012 |
| Echéance | | 11/10/2012 | 27/12/2012 | 27/6/2013 |
| Volume adjugé | | 4 001 | 1 797 | 1 802 |
| ONC après adjudication | | 0 | 0 | 0 |
| Volume total émis | | 4 001 | 1 797 | 1 802 |
| Taux moyen pondéré | | -0,015% | -0,011% | -0,002% |
| Date d'adjudication | | 23/7/2012 | 23/7/2012 | 23/7/2012 |
| Ligne | | 13 semaines | 22 semaines | 52 semaines |
| Date de règlement | | 26/7/2012 | 26/7/2012 | 26/7/2012 |
| Echéance | | 25/10/2012 | 27/12/2012 | 25/7/2013 |
| Volume adjugé | | 3 993 | 1 490 | 1 992 |
| ONC après adjudication | | 0 | 13 | 94 |
| Volume total émis | | 3 993 | 1 503 | 2 086 |
| Taux moyen pondéré | | -0,020% | 0,002% | 0,018% |
| Date d'adjudication | | 30/7/2012 | 30/7/2012 | 30/7/2012 |
| Ligne | | 12 semaines | 25 semaines | 51 semaines |
| Date de règlement | | 2/8/2012 | 2/8/2012 | 2/8/2012 |
| Echéance | | 25/10/2012 | 24/1/2013 | 25/7/2013 |
| Volume adjugé | | 3 796 | 1 993 | 1 494 |
| ONC après adjudication | | 137 | 15 | 22 |
| Volume total émis | | 3 933 | 2 008 | 1 516 |
| Taux moyen pondéré | | -0,010% | -0,004% | -0,008% |

Source : Agence France Trésor

Courbe des taux sur titres d'État français

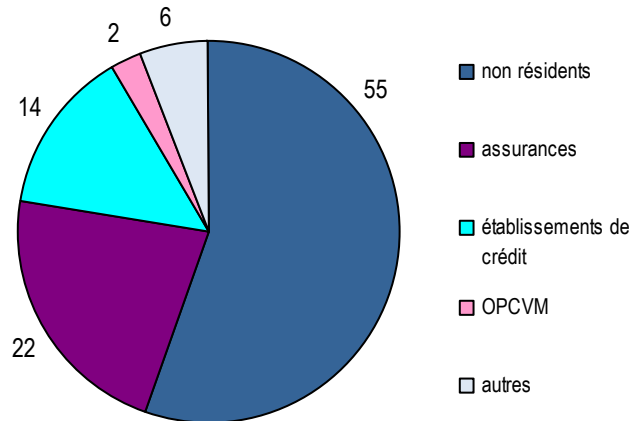
Valeur en fin de mois, en %



Source : Bloomberg

Détention des OAT par groupe de porteurs : Premier trimestre 2012

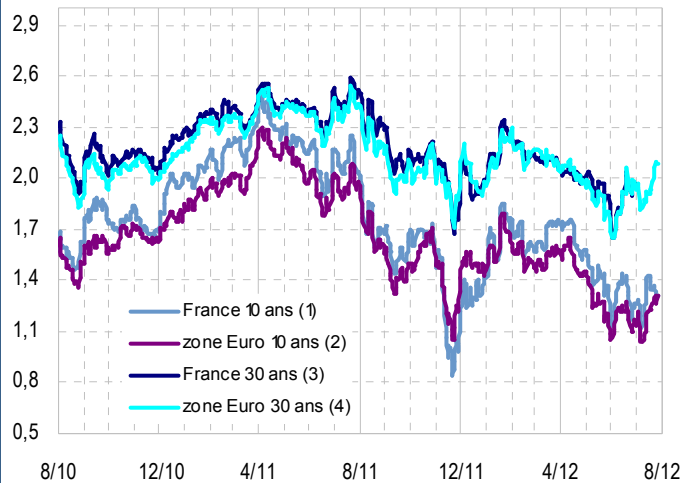
Structure en %



Source : Banque de France

Point-mort d'inflation

Valeur quotidienne en %



Source : Bloomberg

(1) écart entre le rendement de l'OAT 3,75% avril 2017 et le rendement de l'OATi 1% Août 2017

(2) écart entre le rendement de l'OAT 4,25% avril 2019 et le rendement de l'OATci 2,25% Août 2020

(3) écart entre le rendement de l'OAT 5,5% avril 2029 et le rendement de l'OATi 3,4% Août 2029

(4) écart entre le rendement de l'OAT 5,75% octobre 2032 et le rendement de l'OATci 3,15% Août 2032

Dettes négociables de l'État et contrats d'échanges de taux d'intérêt ('swaps')

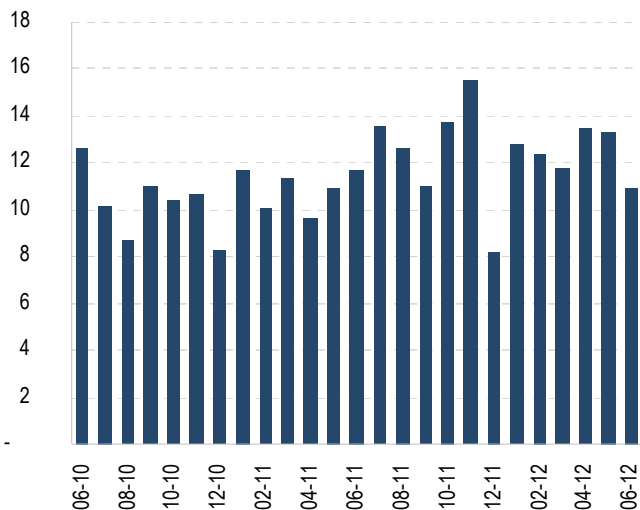
En milliards d'euros

| | fin 2005 | fin 2006 | fin 2007 | fin 2008 | fin 2009 | fin 2010 | fin 2011 | fin juin 2012 | fin juillet 2012 |
|--|------------|------------|------------|--------------|--------------|--------------|--------------|---------------|------------------|
| Encours de la dette négociable | 877 | 877 | 921 | 1 017 | 1 148 | 1 229 | 1 313 | 1 395 | 1 387 |
| <i>dont titres indexés</i> | 90 | 110 | 132 | 152 | 148 | 159 | 166 | 177 | 167 |
| OAT | 593 | 610 | 641 | 681 | 719 | 816 | 888 | 939 | 938 |
| BTAN | 189 | 200 | 202 | 198 | 215 | 226 | 247 | 273 | 265 |
| BTF | 95 | 66 | 78 | 138 | 214 | 187 | 178 | 183 | 184 |
| Encours de swaps | 52 | 44 | 42 | 28 | 20 | 16 | 13 | 13 | 11 |
| Durée de vie moyenne de la dette négociable | | | | | | | | | |
| avant swaps | 6 ans | 7 ans | 7 ans | 6 ans | 6 ans | 7 ans | 7 ans | 7 ans | 7 ans |
| | 267 jours | 45 jours | 51 jours | 292 jours | 246 jours | 68 jours | 57 jours | 7 jours | 31 jours |
| après swaps | 6 ans | 7 ans | 7 ans | 6 ans | 6 ans | 7 ans | 7 ans | 7 ans | 7 ans |
| | 228 jours | 16 jours | 29 jours | 276 jours | 233 jours | 60 jours | 52 jours | 4 jours | 28 jours |

Source : Agence France Trésor

Volume moyen des transactions quotidiennes sur les OAT et les BTAN

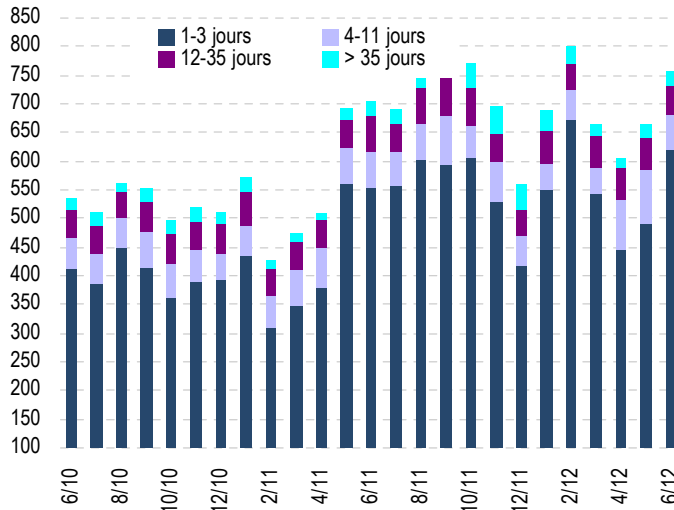
En milliards d'Euros



Source : déclarations des SVT

Transactions mensuelles sur pensions à taux fixe des SVT

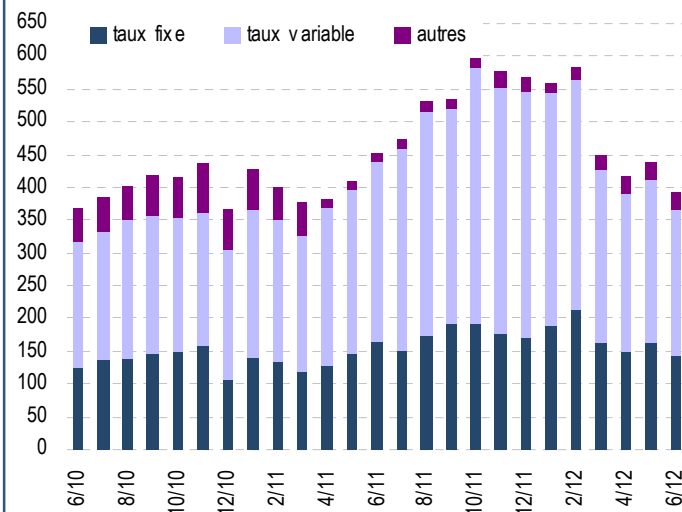
En milliards d'Euros



Source : déclarations des SVT

Encours des pensions des SVT en fin de mois

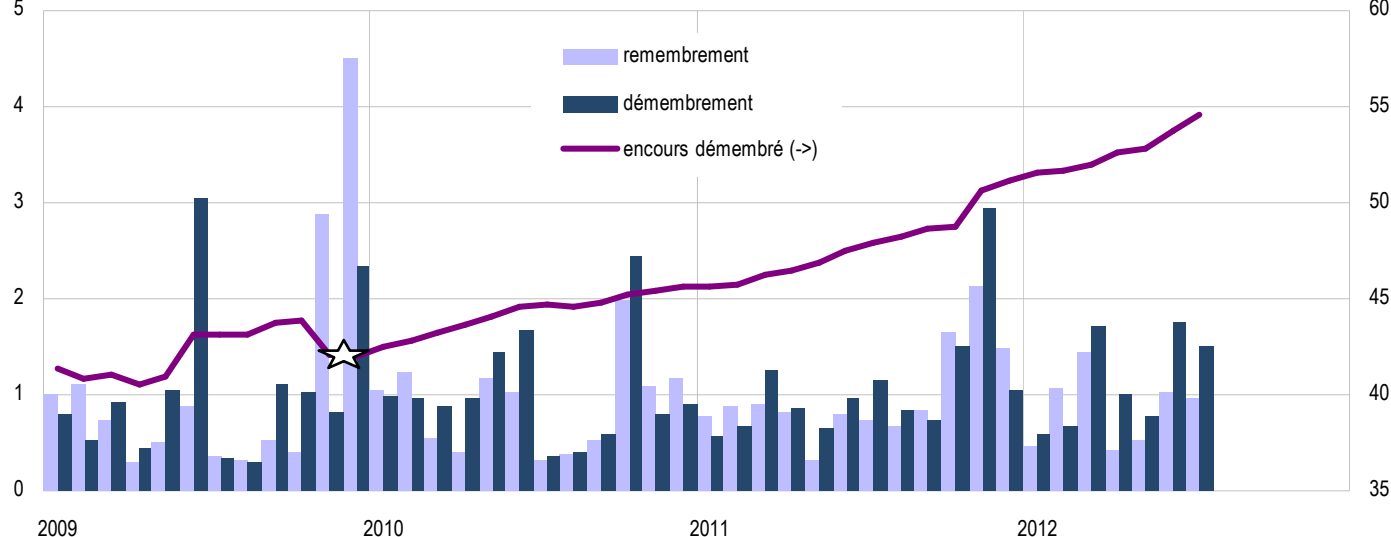
En milliards d'Euros



Source : déclarations des SVT

Evolution mensuelle des opérations de démembrement et de remembrement

En milliards d'Euros



* changement de règle à compter de novembre 2009 / Voir le détail des lignes démembrées dans les tableaux en page 10 et 11

Source : Euroclear France

Prévisions macroéconomiques

Taux de croissance en %

| | 2011 | 2012 | 2013 |
|--|------|------|------|
| PIB français | 1,7 | 0,3 | 1,2 |
| Consommation des ménages | 0,3 | 0,2 | 0,7 |
| Investissement des entreprises | 5,1 | -0,3 | 2,5 |
| Exportations | 5,3 | 2,9 | 4,8 |
| Importations | 4,9 | 0,7 | 3,9 |
| Prix à la consommation (moyenne annuelle) | 2,1 | 1,9 | 1,6 |

Source : Prévion du gouvernement Débat d'orientation des finances publiques (juillet 12)

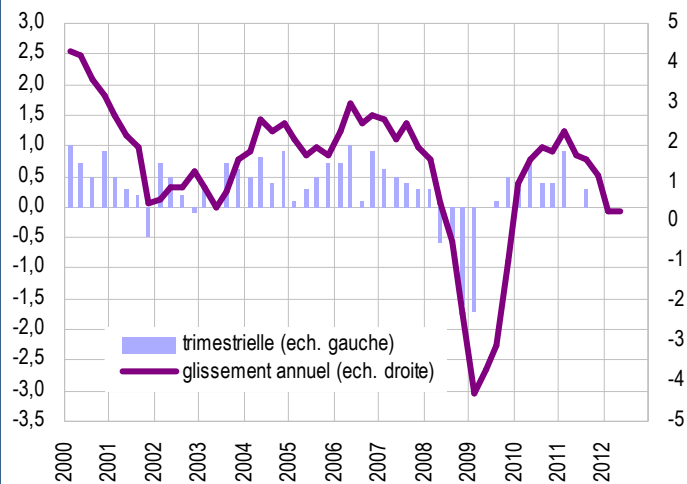
Derniers indicateurs conjoncturels

| | | |
|---|----------|-----------|
| Production industrielle*, glissement annuel | -1,9% | 6/2012 |
| Consommation des ménages, glissement annuel | 0,3% | 6/2012 |
| Taux de chômage (BIT) | 10,0% | 3/2012 |
| Prix à la consommation, glissement annuel | | |
| ensemble | 1,9% | 7/2012 |
| ensemble hors tabac | 1,9% | 7/2012 |
| Solde commercial, fab-fab, cvs | -6,0 Md€ | 6/2012 |
| " " " " " " | -5,5 Md€ | 5/2012 |
| Solde des transactions courantes, cvs | -4,9 Md€ | 6/2012 |
| " " " " " " | -4,0 Md€ | 5/2012 |
| Taux de l'échéance constante à 10 ans (TEC10) | 2,18% | 31/7/2012 |
| Taux d'intérêt à 3 mois (Euribor) | 0,389% | 31/7/2012 |
| Euro / dollar | 1,2284 | 31/7/2012 |
| Euro / yen | 96,03 | 31/7/2012 |

* produits manufacturés
Source : Insee; MINEFI; Banque de France

Produit intérieur brut aux prix de l'année précédente chaînés

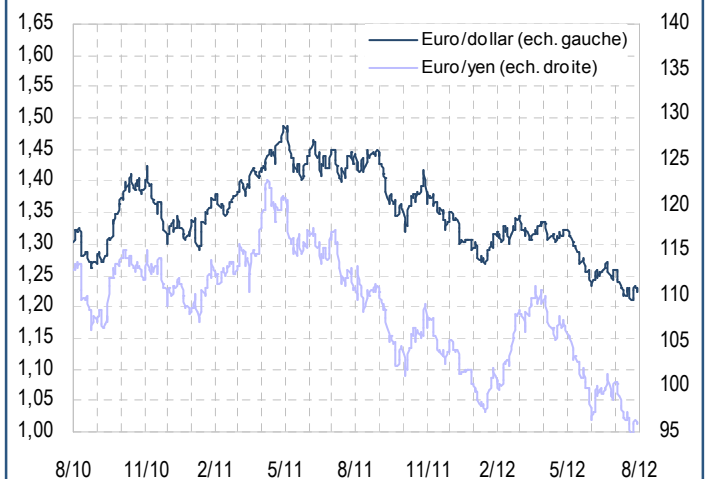
Variation en %



Source : Insee, Comptes nationaux trimestriels

Taux de change de l'euro

Valeurs quotidiennes



Source : Banque Centrale Européenne

Situation mensuelle du budget de l'Etat

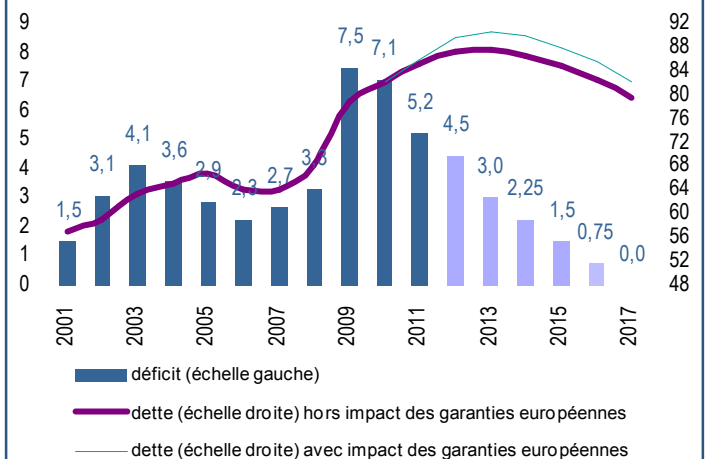
En milliards d'euros

| | 2010 | | 2011 | | niveau à la fin juin | | |
|--------------------------------------|----------------|---------------|---------------|---------------|----------------------|--|--|
| | 2010 | 2011 | 2010 | 2011 | 2012 | | |
| Solde du budget général | -150,80 | -90,09 | -47,35 | -39,50 | -39,90 | | |
| recettes | 274,89 | 275,23 | 141,66 | 139,57 | 145,32 | | |
| dépenses | 425,69 | 365,32 | 189,00 | 179,07 | 185,22 | | |
| Solde des comptes spéciaux du Trésor | 2,00 | -0,63 | -14,33 | -21,85 | -16,78 | | |
| Solde général d'exécution | -148,80 | -90,72 | -61,67 | -61,35 | -56,68 | | |

Source : Ministère de l'Economie et des Finances

Finances publiques : déficit et dette

En % du PIB



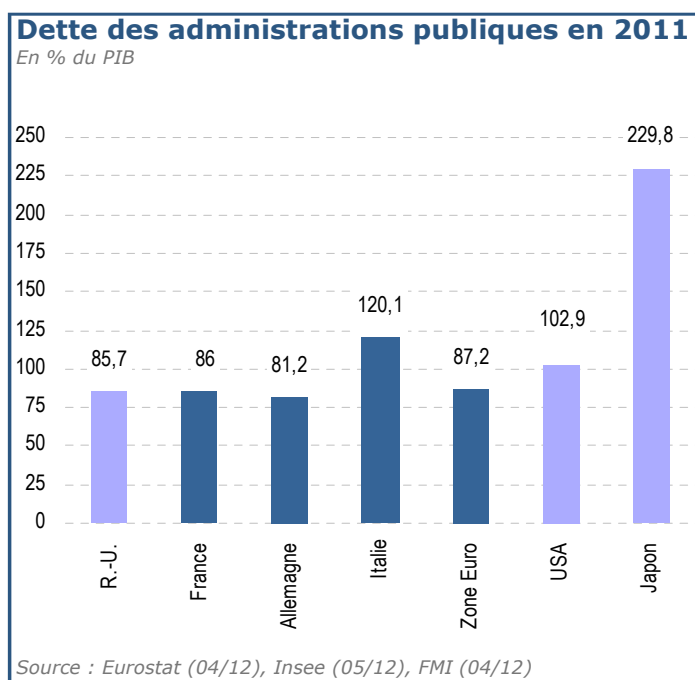
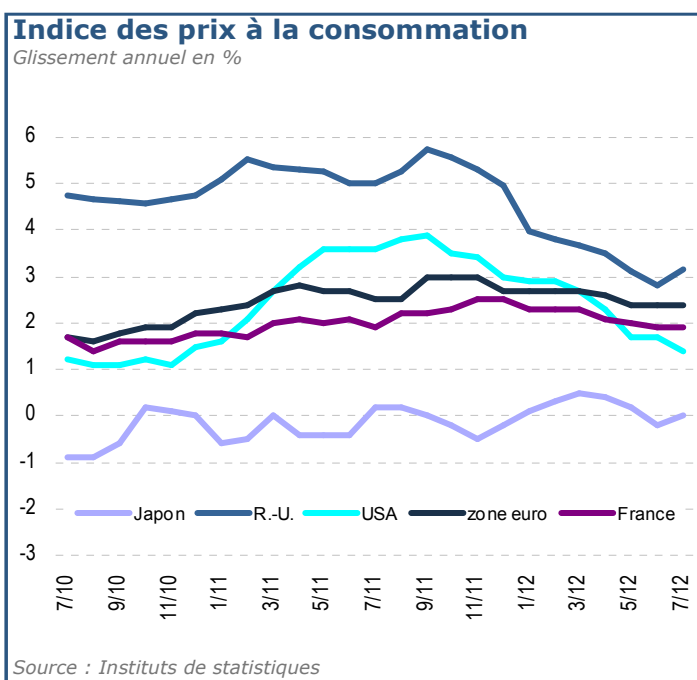
Source : Prévion du gouvernement Débat d'orientation des finances publiques (juillet 12) - déficit au sens de Maastricht

Calendrier des indicateurs économiques français

| Septembre 2012 | Octobre 2012 |
|---|--|
| 11/09 Emploi salarié : résultats définitifs 2012 T2 | 05/10 Perspectives économiques de l'Eurozone - 4ème trim 2012 |
| 10/09 Production industrielle en juillet | 09/10 Commerce extérieur en août |
| 12/09 Balance des paiements en juillet | 10/10 Production industrielle en août |
| 12/09 Prix à la consommation : indice d'août | 11/10 Prix à la consommation : indice de septembre |
| 14/09 Inflation (IPCH) indice d'août | 12/10 Balance des paiements en août |
| 25/09 Conjoncture dans l'industrie : enquête mensuelle de septembre | 16/10 Inflation (IPCH) indice de septembre |
| 28/09 Comptes nationaux trimestriels : résultats détaillés 2012 T2 | 23/10 Conjoncture dans l'industrie : enquête mensuelle d'octobre |
| 26/09 Demandeurs d'emploi en août | 24/10 Demandeurs d'emploi en septembre |
| 28/09 Consommation des ménages en produits manufacturés en juillet/août | 26/10 Conjoncture auprès des ménages : enquête d'octobre |
| 06/09 Demandeurs d'emploi 2012 T2 (BIT) | 30/10 Construction neuve en septembre |
| 28/09 Dette trimestrielle des administrations publiques 2012 T2 | 31/10 Consommation des ménages en produits manufacturés en septembre |
| 25/09 Construction neuve en août | |

Source : Insee, Eurostat

COMPARAISONS INTERNATIONALES



BTAN au 31 juillet 2012

En euros

| CODE ISIN <i>Euroclear France</i> | Libellé de l'emprunt | Encours | Coefficient d'indexation | Valeur nominale |
|--------------------------------------|------------------------------|-----------------------|-----------------------------|-----------------|
| Échéance 2012 | | 12 402 000 000 | | |
| FR0118153370 | BTAN 0,75% 20 septembre 2012 | 12 402 000 000 | | |
| Échéance 2013 | | 49 612 000 000 | | |
| FR0113087466 | BTAN 3,75% 12 janvier 2013 | 18 638 000 000 | | |
| FR0114683842 | BTAN 4,5% 12 juillet 2013 | 19 270 000 000 | | |
| FR0119580019 | BTAN 2% 25 septembre 2013 | 11 704 000 000 | | |
| Échéance 2014 | | 68 592 000 000 | | |
| FR0116114978 | BTAN 2,5% 12 janvier 2014 | 29 062 000 000 | | |
| FR0116843535 | BTAN 3% 12 juillet 2014 | 30 269 000 000 | | |
| FR0120634490 | BTAN 0,75% 25 septembre 2014 | 9 261 000 000 | | |
| Échéance 2015 | | 51 472 000 000 | | |
| FR0117836652 | BTAN 2,5% 15 janvier 2015 | 23 415 000 000 | | |
| FR0118462128 | BTAN 2% 12 juillet 2015 | 28 057 000 000 | | |
| Échéance 2016 | | 57 904 339 520 | | |
| FR0119105809 | BTAN 2,25% 25 février 2016 | 23 056 000 000 | | |
| FR0119580050 | BTAN 2,5% 25 juillet 2016 | 25 201 000 000 | | |
| FR0119105791 | BTANi 0,45% 25 juillet 2016 | 9 647 339 520 (1) | 1,03936 | 9 282 000 000 |
| Échéance 2017 | | 24 802 000 000 | | |
| FR0120473253 | BTAN 1,75% 25 février 2017 | 20 302 000 000 | | |
| FR0120746609 | BTAN 1% 25 juillet 2017 | 4 500 000 000 | | |

Total BTAN **264 784 339 520**

Durée de vie moyenne **2 ans et 152 jours**

(1) Encours BTAN indexés = valeur nominale x coefficient d'indexation

OAT au 31 juillet 2012

En euros

| CODE ISIN Euroclear France | Libellé de l'emprunt | Encours | Coefficient d'indexation | Valeur nominale | Démembré |
|-------------------------------|---------------------------------|-----------------------|-----------------------------|-----------------|---------------|
| Échéance 2012 | | 24 151 820 263 | | | |
| FR0000188690 | OAT 4,75% 25 octobre 2012 | 18 716 122 924 | | | 0 |
| FR0000570780 | OAT 8,5% 26 décembre 2012 | 5 435 697 339 | | | |
| Échéance 2013 | | 63 533 822 916 | | | |
| FR0000188989 | OAT 4% 25 avril 2013 | 21 948 183 879 | | | 0 |
| FR0000188955 | OATi 2,5% 25 juillet 2013 | 18 484 881 358 (1) | 1,18168 | 15 642 882 471 | 0 |
| FR0010011130 | OAT 4% 25 octobre 2013 | 23 100 757 679 | | | 0 |
| Échéance 2014 | | 46 695 724 224 | | | |
| FR0010061242 | OAT 4% 25 avril 2014 | 25 111 752 234 | | | 0 |
| FR0010112052 | OAT 4% 25 octobre 2014 | 21 583 971 990 | | | 0 |
| Échéance 2015 | | 74 183 723 853 | | | |
| FR0010163543 | OAT 3,5% 25 avril 2015 | 24 412 313 893 | | | 0 |
| FR0010135525 | OAT€i 1,6% 25 juillet 2015 | 16 535 409 960 (1) | 1,17673 | 14 052 000 000 | 0 |
| FR0010216481 | OAT 3% 25 octobre 2015 | 33 236 000 000 | | | 0 |
| Échéance 2016 | | 57 859 000 000 | | | |
| FR0010288357 | OAT 3,25% 25 avril 2016 | 29 070 000 000 | | | 0 |
| FR0000187361 | OAT 5% 25 octobre 2016 | 28 789 000 000 | | | 556 263 600 |
| Échéance 2017 | | 77 468 174 400 | | | |
| FR0010415331 | OAT 3,75% 25 avril 2017 | 30 235 000 000 | | | 0 |
| FR0010235176 | OATi 1% 25 juillet 2017 | 22 657 174 400 (1) | 1,12192 | 20 195 000 000 | 0 |
| FR0010517417 | OAT 4,25% 25 octobre 2017 | 24 576 000 000 | | | 0 |
| Échéance 2018 | | 50 742 094 000 | | | |
| FR0010604983 | OAT 4% 25 avril 2018 | 25 520 000 000 | | | 0 |
| FR0011237643 | OAT€i 0,25% 25 juillet 2018 | 2 579 094 000 (1) | 1,02345 | 2 520 000 000 | 0 |
| FR0010670737 | OAT 4,25% 25 octobre 2018 | 22 643 000 000 | | | 0 |
| Échéance 2019 | | 76 336 675 433 | | | |
| FR0000189151 | OAT 4,25% 25 avril 2019 | 29 712 000 000 | | | 0 |
| FR0010850032 | OATi 1,3% 25 juillet 2019 | 9 679 666 080 (1) | 1,05581 | 9 168 000 000 | 0 |
| FR0000570921 | OAT 8,5% 25 octobre 2019 | 8 844 392 893 | | | 5 610 300 100 |
| FR0010776161 | OAT 3,75% 25 octobre 2019 | 28 078 000 000 | | | 0 |
| FR0000570954 | OAT cap. 9,82% 31 décembre 2019 | 22 616 460 (2) | | 6 692 154 | |
| Échéance 2020 | | 84 603 178 500 | | | |
| FR0010854182 | OAT 3,5% 25 avril 2020 | 29 871 000 000 | | | 0 |
| FR0010050559 | OAT€i 2,25% 25 juillet 2020 | 23 987 178 500 (1) | 1,20086 | 19 975 000 000 | 0 |
| FR0010949651 | OAT 2,5% 25 octobre 2020 | 30 745 000 000 | | | 0 |
| Échéance 2021 | | 61 083 000 000 | | | |
| FR0010192997 | OAT 3,75% 25 avril 2021 | 31 402 000 000 | | | 78 566 800 |
| FR0011059088 | OAT 3,25% 25 octobre 2021 | 29 681 000 000 | | | 0 |
| Échéance 2022 | | 47 092 974 130 | | | |
| FR0000571044 | OAT 8,25% 25 avril 2022 | 1 243 939 990 | | | 715 468 400 |
| FR0011196856 | OAT 3% 25 avril 2022 | 29 155 000 000 | | | 0 |
| FR0010899765 | OAT€i 1,1% 25 juillet 2022 | 16 694 034 140 (1) | 1,06753 | 15 638 000 000 | 0 |
| Échéance 2023 | | 55 224 647 823 | | | |
| FR0000571085 | OAT 8,5% 25 avril 2023 | 10 606 195 903 | | | 6 452 925 000 |
| FR0010585901 | OATi 2,1% 25 juillet 2023 | 11 389 451 920 (1) | 1,08761 | 10 472 000 000 | 0 |
| FR0010466938 | OAT 4,25% 25 octobre 2023 | 33 229 000 000 | | | 343 952 000 |

- (1) Encours OAT indexées = valeur nominale x coefficient d'indexation
 (2) y compris intérêts capitalisés au 31/12/2010 ; non offerte à la souscription
 (3) valeur actualisée au 28/03/2010 ; non offerte à la souscription

OATi : OAT indexée sur l'indice français des prix à la consommation (hors tabac)
 OAT€i : OAT indexée sur l'indice des prix à la consommation harmonisé de la zone euro (hors tabac)

OAT au 31 juillet 2012

En euros

| CODE ISIN Euroclear France | Libellé de l'emprunt | Encours | Coefficient d'indexation | Valeur nominale | Démembré |
|-------------------------------|------------------------------|-----------------------|-----------------------------|-----------------|----------------|
| | Échéance 2025 | 17 780 928 118 | | | |
| FR0000571150 | OAT 6% 25 octobre 2025 | 17 780 928 118 | | | 3 078 326 900 |
| | Échéance 2026 | 30 306 000 000 | | | |
| FR0010916924 | OAT 3,5% 25 avril 2026 | 30 306 000 000 | | | 366 550 000 |
| | Échéance 2027 | 5 521 000 960 | | | |
| FR0011008705 | OAT€i 1,85% 25 juillet 2027 | 5 521 000 960 (1) | 1,05202 | 5 248 000 000 | 0 |
| | Échéance 2028 | 19 091 126 | | | |
| FR0000571226 | OAT zéro coupon 28 mars 2028 | 19 091 126 (3) | | 46 232 603 | |
| | Échéance 2029 | 33 504 404 881 | | | |
| FR0000571218 | OAT 5,5% 25 avril 2029 | 24 265 880 458 | | | 4 144 409 500 |
| FR0000186413 | OATi 3,4% 25 juillet 2029 | 9 238 524 423 (1) | 1,23988 | 7 451 144 000 | 0 |
| | Échéance 2032 | 34 130 772 280 | | | |
| FR0000188799 | OAT€i 3,15% 25 juillet 2032 | 11 399 449 680 (1) | 1,21672 | 9 369 000 000 | 0 |
| FR0000187635 | OAT 5,75% 25 octobre 2032 | 22 731 322 600 | | | 11 081 799 000 |
| | Échéance 2035 | 19 089 000 000 | | | |
| FR0010070060 | OAT 4,75% 25 avril 2035 | 19 089 000 000 | | | 4 470 886 000 |
| | Échéance 2038 | 23 889 000 000 | | | |
| FR0010371401 | OAT 4% 25 octobre 2038 | 23 889 000 000 | | | 4 544 350 000 |
| | Échéance 2040 | 9 438 084 180 | | | |
| FR0010447367 | OAT€i 1,8% 25 juillet 2040 | 9 438 084 180 (1) | 1,12707 | 8 374 000 000 | 0 |
| | Échéance 2041 | 21 357 000 000 | | | |
| FR0010773192 | OAT 4,5% 25 avril 2041 | 21 357 000 000 | | | 5 002 500 000 |
| | Échéance 2055 | 14 926 000 000 | | | |
| FR0010171975 | OAT 4% 25 avril 2055 | 14 926 000 000 | | | 5 829 167 000 |
| | Échéance 2060 | 8 852 000 000 | | | |
| FR0010870956 | OAT 4% 25 avril 2060 | 8 852 000 000 | | | 2 314 100 000 |

| | |
|------------------------------|---------------------------|
| Total OAT | 937 788 117 087 |
| Encours démembré | 54 589 564 300 |
| En % des lignes démembrables | 6 % |
| Durée de vie moyenne | 9 ans et 267 jours |

- (1) Encours OAT indexées = valeur nominale x coefficient d'indexation
 (2) y compris intérêts capitalisés au 31/12/2010 ; non offerte à la souscription
 (3) valeur actualisée au 28/03/2010 ; non offerte à la souscription

OATi : OAT indexée sur l'indice français des prix à la consommation (hors tabac)
 OAT€i : OAT indexée sur l'indice des prix à la consommation harmonisé de la zone euro (hors tabac)

BTF au 31 juillet 2012

En euros

| | Échéance | Encours |
|-----------------------------|-------------------|------------------------|
| BTF | 2 août 2012 | 8 190 000 000 |
| BTF | 9 août 2012 | 7 449 000 000 |
| BTF | 16 août 2012 | 8 442 000 000 |
| BTF | 23 août 2012 | 6 545 000 000 |
| BTF | 30 août 2012 | 8 058 000 000 |
| BTF | 6 septembre 2012 | 7 224 000 000 |
| BTF | 13 septembre 2012 | 9 389 000 000 |
| BTF | 20 septembre 2012 | 7 098 000 000 |
| BTF | 27 septembre 2012 | 9 360 000 000 |
| BTF | 4 octobre 2012 | 7 488 000 000 |
| BTF | 11 octobre 2012 | 8 111 000 000 |
| BTF | 18 octobre 2012 | 7 202 000 000 |
| BTF | 25 octobre 2012 | 3 993 000 000 |
| BTF | 31 octobre 2012 | 7 224 000 000 |
| BTF | 15 novembre 2012 | 6 877 000 000 |
| BTF | 29 novembre 2012 | 7 027 000 000 |
| BTF | 27 décembre 2012 | 7 507 000 000 |
| BTF | 10 janvier 2013 | 7 341 000 000 |
| BTF | 7 février 2013 | 8 298 000 000 |
| BTF | 7 mars 2013 | 7 758 000 000 |
| BTF | 4 avril 2013 | 8 182 000 000 |
| BTF | 2 mai 2013 | 8 397 000 000 |
| BTF | 30 mai 2013 | 7 403 000 000 |
| BTF | 27 juin 2013 | 7 772 000 000 |
| BTF | 25 juillet 2013 | 2 086 000 000 |
| Total BTF | | 184 421 000 000 |
| Durée de vie moyenne | | 119 jours |

Réserve de titres de la Caisse de la dette publique au 31 juillet 2012

néant

Dettes négociables de l'État au 31 juillet 2012

| | |
|-----------------------------|--------------------------|
| Encours total | 1 386 993 456 607 |
| Durée de vie moyenne | 7 ans et 31 jours |